

Individuele trajectbegeleiding Harde Kern Aanpak

Wat is het?

ITB-Harde Kern is een maatregel die door de rechtbank wordt opgelegd als een jongere ernstige delicten heeft gepleegd of al eerder met de politie in aanraking is geweest. In plaats van jeugddetentie krijgt de jongere begeleiding van een medewerker van de jeugdreclassering. De jongere wordt een half jaar streng begeleid en gecontroleerd door de jeugdreclasserender, die nauw samenwerkt met politie en justitie. Houdt de jongere zich niet aan de afspraken, dan kan de voorwaardelijke straf omgezet worden in een onvoorwaardelijke straf en moet de jongere alsnog de straf uitzitten of wordt de schorsing opgeheven.

Voor wie?

ITB-Harde Kern is bedoeld voor jongeren van 12 tot 23 jaar die met justitie in aanraking zijn gekomen omdat zij ernstige delicten hebben gepleegd.

Wanneer?

ITB-Harde Kern wordt door de kinderrechter opgelegd. Er bestaan verschillende varianten:

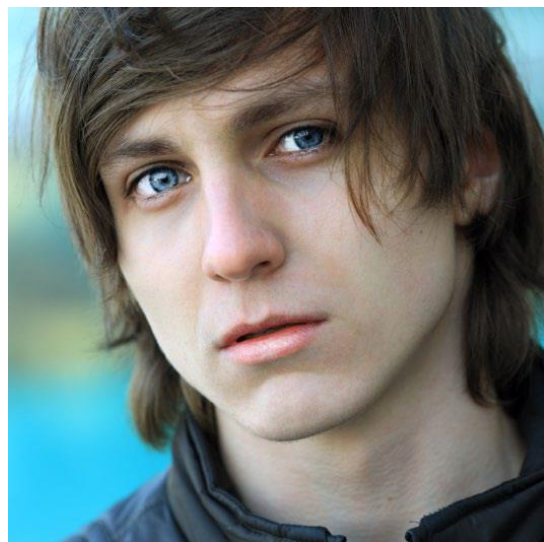
- Als bijzondere voorwaarde bij schorsing van de voorlopige hechtenis.
- Als bijzondere voorwaarde bij een voorwaardelijke jeugddetentie, bij vonnis opgelegd.
- Bij een voorwaardelijke PIJ (Plaatsing in een Inrichting voor Jeugdigen), bij vonnis opgelegd.
- Bij voorwaardelijke invrijheidstelling na een jeugddetentie.
- Als programmaonderdeel van de gedragsbeïnvloedende maatregel.

Zo werkt ITB-Harde Kern

Fase 1: Screening

Voorafgaand aan het traject wordt de jongere en zijn/haar systeem gescreend. Hierbij wordt gekeken of de jongere en de

ouders gemotiveerd zijn en of de aanpak voor deze jongere geschikt is. Dit wordt het 'haalbaarheidsonderzoek' genoemd.



De jongere kiest zelf of hij/zij meedoet aan het traject, de rechter beslist uiteindelijk of de jongere mag deelnemen. Vervolgens stelt jeugdreclassering een Plan van Aanpak op voor de eerste twee maanden.

Fase 2: Controle

De eerste twee maanden zijn gericht op controle. De jongere heeft een strak weekrooster en geen vrijheden. Gedurende deze periode zal nader onderzoek plaatsvinden. Na twee maanden zullen de doelen uit het Plan van Aanpak worden geëvalueerd en zullen er eventueel nieuwe doelen opgesteld worden waaraan in de laatste vier maanden zal worden gewerkt.

Fase 3: Geleidelijk meer vrijheid

In de laatste vier maanden zal de jongere geleidelijk zijn/haar vrijheden terugkrijgen. Tegelijk wordt gewerkt aan het behalen van de gestelde doelen. Indien nodig zal aanvullende begeleiding/behandeling worden ingezet bij een andere instelling. Het hoofddoel is recidive voorkomen door te werken aan een positief toekomstperspectief.

Fase 4: Afsluiting

Het ITB-Harde Kern traject duurt zes maanden. Het is de bedoeling dat de jongere aan het einde van het traject zonder de intensieve controle en ondersteuning kan. De begeleiding van jeugdreclassering is na ITB-Harde Kern nog niet afgelopen. Meestal volgt de jongere daarna nog anderhalf jaar het reguliere programma van jeugdreclassering.

Indien de doelen niet zijn bereikt of de jongere zich niet aan de afspraken heeft gehouden, kan de kinderrechter besluiten alsnog een jeugddetentie op te leggen of de schorsing op te heffen. Ook kan besloten worden dat ITB-Harde Kern met zes maanden wordt verlengd.

Meer informatie?

Vraag ernaar bij uw contactpersoon in uw regio of kijk op onze website www.bjzlimburg.nl. Of bel met ons centrale nummer: 088-0072900.

